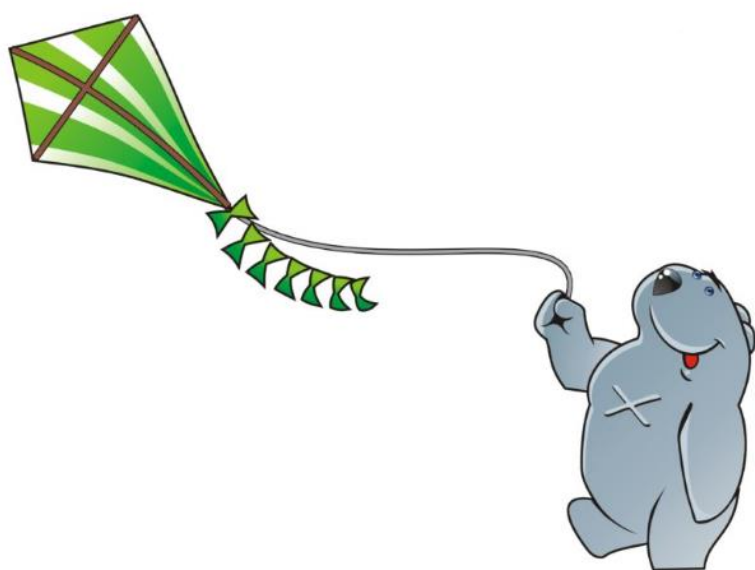


Koncepcja Smart Village dla miejscowość Gola Świdnicka



Gola Świdnicka
2024



Zadanie sfinansowano ze środków Unii Europejskiej w ramach poddziałania 19.2. „Wsparcie na wdrażanie operacji w ramach strategii rozwoju lokalnego kierowanego przez społeczność” objętego Programem Rozwoju Obszarów Wiejskich na lata 2014-2020 dla operacji realizowanych w ramach projektu grantowego Stowarzyszenia „Ślężanie - Lokalna Grupa Działania” pn.: Stworzenie koncepcji Smart Village dla miejscowości Gola Świdnicka. Publikacja opracowana przez Izabelę Młócek. Instytucja Zarządzająca PROW 2014-2020 Minister Rolnictwa i Rozwoju Wsi.

Europejski Fundusz Rolny na rzecz Rozwoju Obszarów Wiejskich, Europa inwestująca w obszary wiejskie.



Spis treści:

1. Wstęp.....	5
2. Historia wsi.....	6
3. Opis miejscowości i jej działalności.....	9
4. Wizja koncepcji.....	10
5. Nasze zasoby.....	11
6. Analiza SWOT.....	12
7. Planowane inwestycje.....	14
7.1 Zbiornik małej retencji na wodę deszczową.....	14
7.2 Lampy solarne.....	15
7.3 Publikacje zwiększające świadomość ekologiczną mieszkańców.....	16
7.4 Ławka z panelem solarnym.....	17
7.5 Monitoring gniazda bocianiego.....	18
7.6 Stacja kontroli jakości powietrza.....	19
7.7 Panele fotowoltaiczne na świetlicy.....	20
7.8 Zielona ściana.....	21
7.9 Maszyny do zgniatania puszek.....	22
7.10 Karmniki dla ptaków.....	23
7.11 Plan ochrony gatunków rodzimych z uwzględnieniem likwidacji gatunków inwazyjnych.....	24
7.12 Ścieżka edukacyjna z wykorzystaniem kodów QR.....	25
7.13 Warsztaty edukacji ekologicznej oraz wiedzy o kulturze i zabytkach.....	26
8. Tabela projektów.....	27
9. Monitoring i ewaluacja.....	30
10. Podsumowanie.....	31

1. Wstęp

Koncepcja Smart Village została stworzona przez mieszkańców wsi Gola Świdnicka przy współpracy z LGD Ślężanie. W fazie projektowej uczestniczyło 22 mieszkańców wsi Gola Świdnicka w tym wnioskodawca Izabela Młócek, która była odpowiedzialna za edycję koncepcji, wiedzę merytoryczną i organizację konsultacji oraz 4 partnerów projektu: Sołtys wsi Józef Młócek, który wspierał wiedzą techniczną i przy sporządzeniu kosztorysu, Radna gminy Marcinowice: Stanisława Gerus, która dzięki znajomości lokalnej społeczności przedstawiła jej potrzeby oraz zaprezentowała działalność wsi, Koło Gospodyń Wiejskich "Golanki" podzieliło się wiedzą na temat lokalnej społeczności, członków koła zaangażowanie w realizację projektu, mieszkanka miejscowości Izabela Tomala była odpowiedzialna za wiedzę merytoryczną i ekologiczną oraz edycją koncepcji. Partnerzy odgrywają kluczową rolę w zapewnieniu różnorodnych perspektyw, zasobów i kompetencji potrzebnych do sukcesu. Dzięki zróżnicowanemu zaangażowaniu partnerów projekt może być bardziej kompleksowy, zrównoważony i skuteczny, przynosząc korzyści zarówno lokalnej społeczności, jak i otaczającym ją środowisku.

Podczas spotkań konsultacyjnych mieszkańcy wspólnie sporządzili listę marzeń i planów, które w na późniejszym etapie zostały zawarte w koncepcji. Lokalna społeczności skupiła się na poruszeniu problemu braku świadomości oraz wiedzy ekologicznej mieszkańców wsi uwzględniający wykorzystanie nowych technologii.



Zdjęcie 1. Pierwsze spotkanie konsultacyjne mieszkańców Goli Świdnickiej.

2. Historia wsi

Najstarsze znane nam nazwy wsi: Gola, wymieniona w 1335 r., Gole, w 1369 r., Golaw, w 1383 r., i Gula, Gulau, w 1448 r., pochodzą z okresu panowania czeskiego. Kolejne nazwy: Gula, wymieniona w 1638 r., Gulau i Gulaw, w 1667 r., pochodzą z okresu, kiedy Śląskiem, jako częścią Czech, władali Habsburgowie. W okresie panowania pruskiego, a później niemieckiego, wymieniano nazwę: Guhlau, od 1743 r. Po II wojnie światowej, kiedy Śląsk przyłączono do Polski, w 1945 r., wieś otrzymała nazwę: Gola, a po kilku latach dodano do nazwy Gola: Świdnicka. Po wojnie wieś zasiedlili głównie górale podhalańscy i nieliczne rodziny „zza Buga”. Swoją zabudową i układem przestrzennym Gola Świdnicka przypomina tzw. ulicówkę. Początki wsi nie są znane. Pierwsze wzmianki o kościele pochodzą z 1355 r. Wieś należała wówczas do klasztoru augustianów NMP na Piasku we Wrocławiu. Nie była dużą ani bogatą wsią. Po kasacie dóbr klasztornych w 1810 r. stała się wsią królewską w zarządzie królewskiego urzędu rent w Świdnicy [R.Brzeziński, 2008].

Gola Świdnicka- wieś z cennymi zabytkami

Zabytki są niezmiernie cenne, stanowią ważny element kulturowej i historycznej tożsamości miejscowości. Przypominają o przeszłości, tradycjach i wartościach, które kształtowały społeczność na przestrzeni lat. Dzięki nim mieszkańcy mogą lepiej zrozumieć swoje korzenie i historię, co wzmacnia więź społeczności z miejscem, w którym żyją. Przyciągają one turystów, którzy chętnie odwiedzają miejscowość. To z kolei może przyczynić się do rozwoju lokalnej gospodarki poprzez wzrost zainteresowania turystycznego, powstanie miejsc pracy związanych z obsługą turystów czy sprzedażą lokalnych produktów. Zabytki stanowią ważne źródło wiedzy historycznej i architektonicznej. Są nie tylko atrakcyjne dla turystów, ale także dla lokalnych szkół, które mogą organizować wycieczki edukacyjne, lekcje historii w terenie czy warsztaty rzemieślnicze, co przyczynia się do edukacji i rozwoju lokalnej społeczności. Przekazywanie wiedzy o nich i ich wartościach kulturowych pomaga budować więź pomiędzy przeszłością a teraźniejszością, co jest istotne dla zachowania tożsamości i dziedzictwa kulturowego naszej wsi. Ochrona i dbanie o zabytki we wsi wymaga zaangażowania społeczności oraz odpowiednich działań zarówno ze strony władz lokalnych, jak i mieszkańców. Ważne jest, aby społeczność była świadoma znaczenia zabytków i wiedziała, dlaczego warto je chronić. Organizowanie warsztatów, prelekcji czy wydarzeń kulturalnych związanych z historią i dziedzictwem lokalnym może pomóc w budowaniu świadomości społecznej i zaangażowaniu mieszkańców w ochronę zabytków. Zabytki wymagają regularnej konserwacji i renowacji, aby zachować ich integralność i zapobiec degradacji. Wspieranie prac konserwatorskich, regularne przeglądy techniczne oraz reagowanie na wszelkie uszkodzenia czy zagrożenia są kluczowe dla długotrwałej ochrony zabytków.

Zabytkowy krzyż pokutny

Krzyż pokutny w kształcie krzyża maltańskiego stoi w Goli Świdnickiej, przy drodze do Kraskowa. Według wielu uznawany jest za najpiękniejszy krzyż maltański. Jak głosi legenda krzyż postawił miejscowy pastuch w akcie pokuty za zabicie rzeźnika, który próbował ukraść mu owcę. W roku 1983 fragment prawego ramienia krzyża został utracony ale szkodę naprawiono. Wymiary: 150 x 62 x 21 cm; materiał: granit.



Zdjęcie 3. Krzyż pokutny w Goli Świdnickiej

Dwór

Ważnym zabytkiem we wsi jest dwór z około 1860 r., połączony z częścią gospodarczą, murowaną, z 1880 r. Budynek dworu jest dwukondygnacyjny, zbudowany na prostokącie, nakryty dachem mansardowym z lukarnami. Piętro oddzielone jest gzymsem. Zachowały się opaski z podokiennikami w oknach, a także skromny portal pod trójkątnym naczółkiem. Obok znajduje się częściowo zachowany mur z bramą z pocz. XX w.



Zdjęcie 4. Dwór w Goli Świdnickiej



Zdjęcie 5. Zabytkowe kolumny przy drzwiach dworu

Kościół

W Goli Świdnickiej znajduje się szczególnie interesujący kościół filialny pw. św. Marcina wybudowany na fundamentach pierwszego, wzmiankowanego w 1355 r. To późnogotycka budowla powstała około 1500 r. i rozbudowana na przełomie XIX i XX w. Kościół był później kilkakrotnie remontowany, m.in. w 1959 i 1969 r. Jest to skromna, orientowana budowla z prostokątną nawą i wydzielonym, prostokątnym prezbiterium, do którego dobudowano zakrystię. W prezbiterium znajduje się sklepienie gwiaździste. Na osi kościoła stoi, dobudowana w późniejszym okresie, nietynkowana wieża, z przełomu XIX i XX w., zwieńczona ostrosłupowym hełmem. Zachowały się ostrołukowe okna, w opaskach, a także gotycki portal z okresu budowy kościoła. Wewnątrz znajduje się zróżnicowane wyposażenie, m.in. obraz z pocz. XVII w., barokowe, drewniane, polichromowane figury i obrazy z XVIII w. Warto zwrócić uwagę na klasycystyczne ołtarze boczne, ambonę, chrzcielnicę oraz część figur z XIX w. Kościół jest wyposażony w organy świdnickiej firmy „Schlag und Söhne” z 1880 r. Neogotycki ołtarz główny pochodzi z pocz. XX w. Kościół otacza mur z bramką z XVII w., przebudowany w wieku XIX.

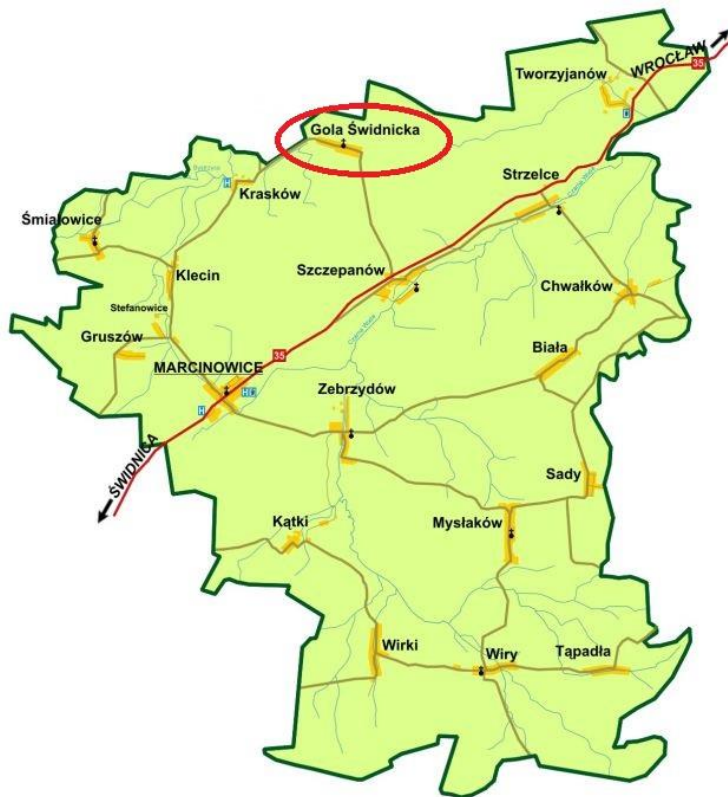


Zdjęcie 6. Kościół w Goli Świdnickiej

3. Opis miejscowości i jej działalności

Gola Świdnicka położona jest w województwie dolnośląskim, powiecie świdnickim i gminie Marcinowice, to wieś umiejscowiona w północno-wschodniej części Równiny Świdnickiej, na Pogórzu Sudeckim, na północny zachód od góry Ślęży. Liczy sobie 284 mieszkańców, z czego 52,5% stanowią kobiety, a 47,5% mężczyźni, co stanowi 4,4% populacji gminy Marcinowice. Miejscowość wyludnia się na przestrzeni lat, według danych z 2011 roku we wsi mieszkało 338 osób co daje spadek liczby mieszkańców o 16% na przestrzeni 10 lat. Najmniej liczną grupę stanowią dzieci w wieku przedprodukcyjnym (13%), osoby w wieku produkcyjnym to (60,6%) a seniorzy w wieku poprodukcyjnym stanowią (26,6%). W miejscowości znajdują się dwa sklepy spożywcze, gospodarstwa rolne, zabytkowy kościół gotycki, cmentarz, krzyż pokutny, plac zabaw, siłownia na świeżym powietrzu, scena plenerowa, świetlica wiejska, boisko ze szatnią, ogród przy świetlicy oraz okazałe dęby i kasztanowce. Aktywne działające stowarzyszenia, takie jak LKS Gola Świdnicka i KGW Golanki, organizują integracyjne spotkania, festyny i wycieczki, angażując się w życie społeczności lokalnej. W roku 2022 wieś zajęła 3. miejsce w konkursie na najpiękniejszą wieś Dolnego Śląska, a jej wieniec dożynkowy dwukrotnie triumfował podczas gminnych dożynek, reprezentując powiat na dożynkach wojewódzkich w Udaninie. Corocznie odbywają się obchody dnia seniora, mikołajki dla dzieci oraz dzień dziecka. W ostatnich latach wieś uległa estetycznej poprawie dzięki nowej drodze, stworzeniu pasów zieleni przy chodniku i ogrodowi przy świetlicy. Gola Świdnicka bierze udział w kiermaszach bożonarodzeniowych, wielkanocnych i dożynkach organizowanych przez gminę Marcinowice. W naszej miejscowości ważna jest także pamięć o pierwszych mieszkańcach, upamiętnionych na tablicy przy kościele. Miejscowość ciągle podejmuje nowe inicjatywy, inwestuje w rozwój i szuka sposobów na poprawę życia społeczności lokalnej. Na stronie na Facebooku na bieżąco są dodawane posty, wydarzenia, zdjęcia i informacje o aktualnych sprawach które dotyczą wsi. Służy to mieszkańcom w łatwiejszym przekazywaniu informacji, poprawie

komunikację między mieszkańcami, informuje o wydarzeniach i pokazuje relacje z ich przebiegu. Jest to swego rodzaju „kronika” wydarzeń dziejących się w sołectwie.



Zdjęcie 7. Mapa gminy Marcinowice.

4. Wizja koncepcji

Spoločności wiejskie, takie jak Gola Świdnicka, borykają się z brakiem świadomości ekologicznej wśród mieszkańców, co prowadzi do zanieczyszczenia środowiska i degradacji przyrody. Dodatkowo, wśród mieszkańców wsi istnieje problem braku świadomości o możliwości zastosowania nowych technologii w procesie ochrony środowiska. W obliczu tych wyzwań stworzona została koncepcja Smart Village dla miejscowości Gola Świdnicka, która może odmienić wieś i uczynić ją bardziej zrównoważoną oraz przyjazną dla mieszkańców i natury. Koncepcji skupia się na poszerzeniu wiedzy mieszkańców oraz przedstawieniu rozwiązań ekologicznych. Wizja zmian koncentruje się na aspektach ekologicznych i przyrodniczych oraz na zrównoważonym rozwoju. Wskazuje kluczowe wyzwania i obszary priorytetowe, w których należy przyjąć aktywną postawę na rzecz wsparcia tych przemian. Do naszych pomysłów należą takie inwestycje jak: zbiornik małej retencji na wodę deszczową, lampy solarne, karmniki dla ptaków, monitoring gniazda bocianiego, stacja kontroli powietrza, maszyny do zgniatania puszek, zielone ściany, panele słoneczne, ścieżka edukacyjna z kodami QR, warsztaty ekologiczne oraz o kulturze i zabytkach czy plan ochrony gatunków rodzimych z uwzględnieniem likwidacji gatunków inwazyjnych. Działania udoskonalenia wsi pod względem ekologicznym zakłada stworzenie

harmonijnego środowiska, w którym rolnictwo, społeczność lokalna i przyroda współistnieją ze sobą w zgodzie. Realizacja koncepcji przyniesie liczne korzyści zarówno w dalszej, jak i bliższej przyszłości. Czyste i atrakcyjne środowisko wiejskie przyciągnie turystów i rekreantów, co może stanowić ważne źródło dochodów dla lokalnych społeczności. Ponadto, dbałość o środowisko naturalne i rozwój zrównoważony przyczyni się do poprawy jakości życia mieszkańców, zachowując jednocześnie lokalne dziedzictwo i kulturę. Poprzez ochronę lokalnej różnorodności biologicznej zachowujemy ekosystemy, co ma kluczowe znaczenie dla stabilności ekologicznej regionu.

5. Nasze zasoby

Miejscowość Gola Świdnicka, wnioskodawca, partnerzy projektu oraz lokalna społeczność dysponują zasobami, które stanowią potencjał do wykorzystania w dalszym rozwoju wsi. Są to zasoby przyrodnicze, historyczne, rzeczowe i kulturowe. Bliskość do głównych odcinków transportowych oraz dobra nawierzchnia dróg są dodatkowym atutem i dają duże możliwości w rozwój wsi. Organizacje działające na terenie miejscowości takie jak : KGW "Golanki", stowarzyszenie LKS Gola Świdnicka stwarzają szansę do działania pod względem kulturalnym oraz społecznym kształtując więzi mieszkańców. Dzięki współpracy z tymi organizacjami pozyskana została wiedza na temat lokalnej społeczności oraz członkowie koła zaangażowali się w pracę nad koncepcją. Zasoby przyrodnicze takie jak: wiejskie pejzaże, wiekowe drzewa, ogród przy świetlicy (który został utworzony dzięki współpracy mieszkańców) oraz gniazdo bociana białego, sprawiają, że miejscowość zyskuje pod względem estetycznym co daje szansę pod potencjalny rozwój turystyki wiejskiej. Planowane projekty uwzględniają wykorzystanie tych zasobów m.in. poprzez plan ochrony gatunków rodzimych, wykonanie oświetlenia solarnego w ogrodzie przy świetlicy, monitoring gniazda bocianiego. Miejscowość dysponuje świetlicą wiejską, która była miejscem spotkań konsultacyjnych. Plac zabaw, siłownia zewnętrzna, boisko z trybunami i szatnią, przystanek autobusowy, zabytkowy kościół z cmentarzem i krzyż pokutnym oraz dwa sklepy zostały uwzględnione w planie projektu stworzenia ścieżki edukacyjnej z wykorzystaniem kodów QR. Wieś stawia na ciągły rozwój i inwestycję w rozbudowę swojej infrastruktury. Ważnym elementem działalności jest fanpage na Facebooku (Sołectwo Gola Świdnicka), na którym publikowane są aktualności z życia wsi. Wiele działań realizowanych na terenie miejscowości ma charakter kompleksowy, a powstała koncepcja dodatkowo ma na celu dalszy rozwój i udoskonalenie już zrealizowanych projektów oraz wprowadza nowe rozwiązania.

6. Analiza SWOT

Dzięki analizie SWOT możliwe jest wybranie najbardziej optymalnej strategii działania. Poprzez dogłębne przyjrzenie się naszym szansą, zagrożeniom a także mocnym i słabym stronom jesteśmy w stanie oszacować, które rozwiązania będą odpowiednie dla naszej miejscowości oraz na jakich aspektach powinniśmy się skupić tworząc koncepcję Smart Village.

Analiza SWOT dla wsi Gola Świdnicka	
Szanse	Zagrożenia
Możliwość pozyskiwania środków/ finansowania zewnętrznego	Postępująca migracja ludzi młodych
Współpraca z lokalnymi przedsiębiorcami	Zagrożenie ze strony potencjalnych kryzysów gospodarczych w skali regionu, kraju
Promocja produktu lokalnego	Wzrost cen i zwiększające się koszty życia
Rozwój stowarzyszenia i KGW	
Bliskość Ślęzy i zalewu mietkowskiego	
Poprawa w zakresie sieci połączeń komunikacyjnych w regionie – rozwój sieci drogowej, budowa trasy S3	
„Moda” na turystykę aktywną i wieś	
Wzrost świadomości społecznej związanej z koniecznością dbałości o środowisko	

Tabela 1. Analiza SWOT szanse i zagrożenia.

Mocne strony	Słabe strony
Społeczność, która jest chętna do współpracy	Starzejące się społeczeństwo
Bliskość do drogi głównej nr 35 oraz stacji kolejowej (ważny ciąg komunikacyjny), ale nie leży całkowicie przy niej, więc nie ma zanieczyszczenia hałasem oraz emisjami z silników,	Wyludnianie miejscowości na przestrzeni lat
Stowarzyszenie LKS Gola Świdnicka	Migracja ludzi młodych
KGW Golanki	Słabe połączenie komunikacyjne z miastem i miejscowością gminną (Marcinowice)
Wiejski krajobraz u podnóża góry Ślęzy, z pięknym widokiem na góry	Zaniedbane/niszczące zabudowania pogarszające estetykę miejscowości
Dobra nawierzchnia dróg	Ograniczone środki finansowe
Zagospodarowany teren przy świetlicy/placu zabaw do aktywnego spędzania czasu	Brak atrakcyjności turystycznej
Wyremontowany kościół, krzyż pokutny (zabytki)	Brak bazy noclegowej i gastronomicznej

Wyremontowana i dobrze wyposażona świetlica	Brak rozwiązań ekologicznych w miejscowości
Powstające nowe zabudowania mieszkalne/ działki budowlane	Nie energooszczędna instalacja energetyczna na świetlicy
Boisko sportowe i wyremontowana szatnia	Słabe oznakowanie zabytków
Oświetlenie miejscowości	Brak możliwości do aktywnego/zorganizowanego spędzania czasu wolnego
Chodniki i drogi spacerowe	Nieoświetlone drogi spacerowe
Cykliczne spotkania integracyjne i wycieczki	Zaniedbany przystanek wymagający remontu/wymiany
Estetyka miejscowości (pas zieleni, ogród)	Mało ławek wypoczynkowych w miejscach aktywnych spacerów mieszkańców
Gniazdo bociana białego	
Okazale drzewa cenne przyrodniczo (dęby i kasztany)	
Rozwinięte media społecznościowe	

Tabela 2. Analiza SWOT mocne i słabe strony.

7. Planowane inwestycje

7.1 Zbiornik małej retencji na wodę deszczową

Planowana inwestycja zakłada montaż zbiornika małej retencji o objętości 1000 l na wodę deszczową przy świetlicy wiejskiej w Goli Świdnickiej, która zostanie wykorzystana do podlewania roślin w ogrodzie oraz na pasie zieleni przy chodniku, które zostały stworzone przez mieszkańców Goli Świdnickiej w ramach inwestycji z funduszu sołeckiego mającej na celu poprawę estetyki miejscowości. Projekt dąży do efektywnego gospodarowania zasobami wodnymi poprzez odzyskiwanie i ponowne wykorzystanie deszczówki. Gromadzenie wody deszczowej pozwoli ograniczyć zużycie wody pitnej do podlewania zieleni, co przyczyni się do oszczędności zasobów naturalnych oraz obniżenia kosztów utrzymania terenów zielonych. Inwestycja ta stanowi zatem harmonijne połączenie dbałości o środowisko naturalne z praktycznymi korzyściami ekonomicznymi i społecznymi dla lokalnej społeczności. Zadanie zostanie zrealizowane z udziałem lokalnej społeczności oraz przy wsparciu partnera projektu, Sołtysa Józefa Młocka w technicznych aspektach realizacji zadania podczas prac związanych z montażem instalacji.

Kosztorys:

Projekt	Kwota	Źródło finansowania
Zbiornik małej retencji na wodę deszczową	3000 zł	Dotacja Gminy Marcinowice/Fundusz sołecki / Dotacja LGD/ Dotacja Województwa/ Dotacja fundacji/ Granty/ Dotacje z UE

Tabela 3. Kosztorys inwestycji: zbiornik małej retencji na wodę deszczową.



Zdjęcie 8. Ogród przy świetlicy w Goli Świdnickiej (fot. I. Młockek).

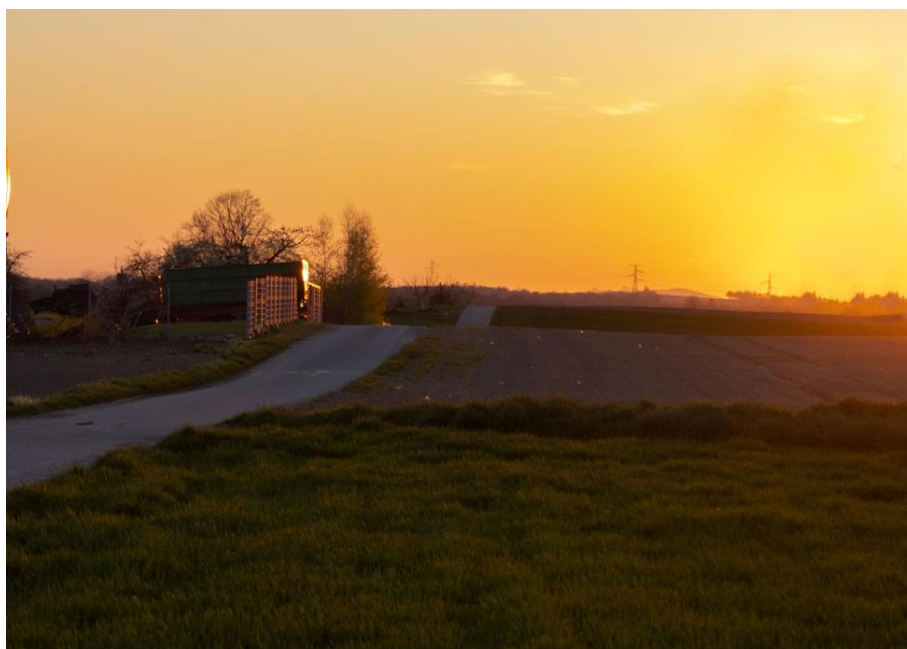
7.2 Lampy solarne

Projekt ten ma na celu doświetlenie miejscowości Gola Świdnicka w szczególności dróg spacerowych wokół miejscowości przy zastosowaniu 10 sztuk ulicznych lamp solarnych. Dodatkowo oświetlenie ogrodu przy świetlicy przy zastosowaniu 10 sztuk ogrodowych lamp solarnych. Dzięki temu, miejscowość będzie mogła korzystać z oświetlenia nocnego bez konieczności podłączenia do sieci energetycznej, co przyniesie oszczędności oraz zmniejszy emisję CO₂. Ponadto, lampy solarne wpłyną pozytywnie na estetykę miejscowości, tworząc przyjemną atmosferę i poprawiając bezpieczeństwo mieszkańców poprzez oświetlenie ulic oraz przestrzeni wspólnych. Inwestycja ta stanowi zatem innowacyjne i ekologiczne rozwiązanie, które przyczyni się do poprawy jakości życia lokalnej społeczności oraz ograniczenia negatywnego wpływu na środowisko naturalne. Zadanie zostanie zrealizowane z udziałem lokalnej społeczności, która w ramach pracy społecznej dokona montażu lamp.

Kosztorys:

Projekt	Kwota	Źródło finansowania
lampy solarne uliczne 10 szt. oraz lampy solarne ogrodowe 10 szt.	20000 zł	Dotacja Gminy Marcinowice/ Dotacja LGD/Dotacja Województwa/Dotacja fundacji/ Granty/Dotacje z UE

Tabela 4. Kosztorys inwestycji: lampy solarne.



Zdjęcie 9. Droga spacerowa w Goli Świdnickiej (fot. I. Młoczek).

7.3 Publikacje zwiększające świadomość ekologiczną mieszkańców

Plan inwestycji zakłada przeprowadzenie szeroko zakrojonej kampanii informacyjnej mającej na celu zwiększenie świadomości ekologicznej mieszkańców miejscowości Gola Świdnicka. Kampania będzie skupiała się na ważnych aspektach ekologii, takich jak segregacja odpadów, retencja wody, ograniczanie emisji spalin oraz inne kluczowe zagadnienia związane z ochroną środowiska. Naszymi głównymi narzędziami komunikacji będą Facebook na stronie Sołectwo Gola Świdnicka oraz tradycyjne materiały drukowane, takie jak ulotki i plakaty. Dzięki wykorzystaniu różnorodnych kanałów komunikacji, będziemy mogli dotrzeć do szerokiego grona odbiorców, obejmując zarówno osoby korzystające z mediów społecznościowych, jak i te, które preferują tradycyjne materiały informacyjne. Zadanie zostanie zrealizowane dzięki zaangażowaniu aktywnych mieszkańców pod przewodnictwem partnera projektu Izabeli Tomali odpowiedzialnej za edycję tekstu i wiedzę merytoryczną podczas przygotowania materiałów do publikacji.

Kosztorys:

Projekt	Kwota	Źródło finansowania
Kampania informacyjna	2000 zł	Dotacja Gminy Marcinowice/Fundusz sołecki/Dotacja LGD/Dotacja Województwa/Dotacja fundacji/ Granty/Dotacje z UE

Tabela 5. Kosztorys inwestycji: publikacje zwiększające świadomość ekologiczną mieszkańców.

7.4 Ławka z panelem solarnym

Projekt zakłada instalację ławki z panelami solarnymi przy drodze spacerowej wokół miejscowości aby umożliwić łatwy dostęp do niej i możliwość skorzystania np.: podczas spaceru. Inwestycja ma na celu promowanie świadomości dotyczącej energii odnawialnej i zrównoważonego rozwoju. Widoczne umieszczenie paneli solarnych na ławkach może zachęcać ludzi do przemyśleń dotyczących korzystania z innych form pozyskiwania energii i wykorzystania ich w życiu codziennym. Montaż ławki zrealizowany zostanie dzięki zaangażowaniu lokalnej społeczności.

Kosztorys:

Projekt	Kwota	Źródło finansowania
ławka z panelami 1 szt.	6000 zł	Dotacja Gminy Marcinowice/Dotacja LGD/Dotacja Województwa/Dotacja fundacji/ Granty/Dotacje z UE

Tabela 6. Kosztorys inwestycji: ławka z panelem solarnym.



Zdjęcie 10. Ławka z panelem solarnym, zdjęcie poglądowe.

7.5 Monitoring gniazda bocianiego

Projekt zakłada instalację kamery na gnieździe bocianim znajdującym się w Goli Świdnickiej oraz udostępnienie obrazu do publicznego dostępu w domenie publicznej dedykowanej stronie internetowej stworzonej na potrzeby realizacji tego zadania. Monitorowanie gniazda może pomóc w śledzeniu populacji, zachowań zwierząt oraz przyczynić się do zwiększenia świadomości na temat potrzeb ochrony tego gatunku. Monitoring gniazd bocianów może być używany w celach edukacyjnych, zarówno dla dzieci jak i dorosłych. Ponadto, obserwacje mogą być wykorzystywane przez naukowców do badania zachowań bocianów, migracji oraz dynamiki populacji. Lokalna społeczność będzie mogła aktywnie włączyć się w opiekę nad zwierzętami oraz przyspieszy to czas reakcji mieszkańców w sytuacjach niebezpiecznych dla ptaków, w których mieszkańcy niejednokrotnie interweniowali. Partnerzy projektu, Sołtys oraz Radna Gminy zostaną zaangażowani w proces pozyskania środków na finansowanie inwestycji.

Kosztorys:

Projekt	Kwota	Źródło finansowania
System monitorujący gniazdo bocianie	8000 zł	Dotacja Gminy Marcinowice/Dotacja LGD/Dotacja Województwa/Dotacja fundacji/ Granty/Dotacje z UE

Tabela 7. Kosztorys inwestycji: monitoring gniazda bociana białego.



Zdjęcie 11. Gniazdo bociana białego w Goli Świdnickiej (fot. I. Młoczek)

7.6 Stacja kontroli jakości powietrza

Projekt zakłada instalację stacji kontroli jakości powietrza na przystanku autobusowym w Goli Świdnickiej, obiekt znajduje się w centrum miejscowości co dałoby najbardziej wiarygodne wyniki. Urządzenie umożliwia pomiar temperatury, wilgotności, ciśnienia atmosferycznego i jakości powietrza w czasie rzeczywistym. Pomiary będą dostępne do informacji publicznej na dedykowanej stronie internetowej i dawałyby rzeczywisty obraz sytuacji meteorologicznej i przyrodniczej miejscowości Gola Świdnicka. Dzięki doraźnemu wskazaniu pomiarów mieszkańcy zyskaliby świadomość m.in.: o poziomie zanieczyszczenia powietrza jaki generują ich domowe systemy ciepłne co mogłoby skłonić do refleksji nad termomodernizacją budynków oraz alternatywnymi formami ogrzewania.

Kosztorys:

Projekt	Kwota	Źródło finansowania
Stacja pogodowa	6000 zł	Dotacja Gminy Marcinowice/Dotacja LGD/Dotacja Województwa/Dotacja fundacji/ Granty/Dotacje z UE

Tabela 8. Kosztorys inwestycji: stacja kontroli jakości powietrza.



Zdjęcie 12. Inteligentna stacja pogodowa, zdjęcie poglądowe.

7.7 Panele fotowoltaiczne na świetlicy

Projekt zakłada montażu paneli fotowoltaicznych na świetlicy wiejskiej w Goli Świdnickiej i ma na celu wprowadzenie zrównoważonego źródła energii w lokalu użyteczności publicznej. Dzięki wykorzystaniu energii słonecznej, świetlica będzie w stanie generować własny prąd, co przyczyni się do znacznej redukcji rachunków za energię oraz zmniejszenia emisji dwutlenku węgla. Ponadto, instalacja paneli słonecznych będzie stanowiła przykład ekologicznego postępowania, zachęcając mieszkańców do stosowania bardziej przyjaznych dla środowiska rozwiązań. Projekt ten nie tylko przyniesie korzyści ekonomiczne, ale także będzie służył jako platforma edukacyjna, propagując świadomość ekologiczną oraz promując działania na rzecz ochrony środowiska. Partnerzy projektu, Sołtys oraz Radna Gminy zostaną zaangażowani w proces pozyskania środków na finansowanie inwestycji.

Kosztorys:

Projekt	Kwota	Źródło finansowania
Panele solarne	50000 zł	Dotacja Gminy Marcinowice/Dotacja LGD/Dotacja Województwa/Dotacja fundacji/ Granty/Dotacje z UE

Tabela 9. Kosztorys inwestycji: panele solarne.



Zdjęcie 13. Świetlica wiejska w Goli Świdnickiej (fot. I. Młoczek).

7.8 Zielona ściana

Projekt zakłada powstanie zielonej ściany przy świetlicy wiejskiej w Goli Świdnickiej co może przyczynić się do poprawy środowiska naturalnego, jakości życia ludzi oraz zrównoważonego rozwoju obszarów wiejskich. Rośliny na zielonych ścianach mogą pomagać w oczyszczaniu powietrza poprzez absorpcję dwutlenku węgla oraz innych zanieczyszczeń powietrza, takich jak tlenki azotu i związki lotne organiczne. Rośliny przyciągają owady zapylające, takie jak pszczoły, co może prowadzić do wzrostu różnorodności biologicznej na wsiach. Zielone ściany mogą poprawić estetykę wsi, co może przyczynić się do poprawy samopoczucia i jakości życia mieszkańców. Powstanie inwestycji w ogólnodostępnego terenu świetlicy wiejskiej może zainspirować lokalną społeczność do tworzenia tego typu inicjatyw na prywatnych posesjach w miejscowości. Mieszkańcy oraz partner projektu, członkowie KGW "Golanki" zostaną zaangażowani w tworzenie ściany oraz późniejszą pielęgnację roślin.

Kosztorys:

Projekt	Kwota	Źródło finansowania
Zielona ściana	10000 zł	Dotacja Gminy Marcinowice/Fundusz sołecki/Dotacja LGD/Dotacja Województwa/Dotacja fundacji/ Granty/Dotacje z UE

Tabela 10. Kosztorys inwestycji: zielona ściana.

7.9 Maszyny do zgniatania metalowych puszek

Projekt zakłada montaż maszyn do zgniatania aluminiowych puszek zamontowanych w pobliżu dwóch sklepów zlokalizowanych w Goli Świdnickiej. Zgniatanie puszek zmniejsza ich objętość, co oznacza, że zajmują one mniej miejsca w koszu na śmieci lub pojemniku do recyklingu. Dzięki temu można zmieścić więcej puszek w kontenerze, co z kolei prowadzi do mniejszej ilości częstych opróżnień i potencjalnego zmniejszenia kosztów transportu odpadów. Zgniatanie puszek umożliwia ich skompresowanie w bardziej zwartą formę, co ułatwia ich transport i przetwarzanie w procesie recyklingu. Recykling aluminium z puszek może przynieść korzyści środowiskowe, ponieważ ogranicza np.: zużycie surowców. Wiąże się to także z przedstawieniem proekologicznych rozwiązań i promowaniem recyklingu tworzyw. Urządzenie zostanie postawione w miejscu publicznym tak, aby każdy mieszkaniec mógł korzystać z maszyny. Mieszkańcy zostaną zaangażowani w montaż urządzeń.

Kosztorys:

Projekt	Kwota	Źródło finansowania
maszyna do zgniatania puszek x2	3000 zł	Dotacja Gminy Marcinowice/Fundusz sołecki/Dotacja LGD/Dotacja Województwa/Dotacja fundacji/ Granty/Dotacje z UE

Tabela 11. Kosztorys inwestycji: maszyny do zgniatania puszek.



Zdjęcie 14. Maszyna do zgniatania puszek, zdjęcie poglądowe

7.10 Karmniki dla ptaków

Projekt zakłada montaż 10 karmników zlokalizowanych w całej Goli Świdnickiej i ma na celu stworzenie przyjaznej przestrzeni dla lokalnej fauny oraz promowaniu świadomości ekologicznej w społeczności wiejskiej. Poprzez umieszczenie karmników na terenie wsi, mieszkańcy będą mieli możliwość obserwacji ptaków i przyglądania się ich różnorodność. Dodatkowo, karmniki przyczynią się do utrzymania równowagi ekosystemu poprzez zapewnienie ptakom dostępu do pożywienia, zwłaszcza podczas trudnych warunków atmosferycznych. W rezultacie projekt ten nie tylko będzie dbał o dobrostan zwierząt, ale również będzie stanowił inspirację dla mieszkańców do podejmowania działań na rzecz ochrony przyrody. Karmniki dla ptaków zostaną zamontowane przez lokalną społeczność przy zaangażowaniu partnera projektu, członków KGW "Golanki". Projekt zakłada również zaangażowanie mieszkańców w proces dokarmiania ptaków.

Kosztorys:

Projekt	Kwota	Źródło finansowania
karmniki 10 szt.	1000 zł	Dotacja Gminy Marcinowice/Fundusz sołecki/Dotacja LGD/Dotacja Województwa/Dotacja fundacji/ Granty/Dotacje z UE

Tabela 12. Kosztorys inwestycji: karmniki dla ptaków.



Zdjęcie 15. Karmnik dla ptaków, zdjęcie poglądowe.

7.11 Plan ochrony gatunków rodzimych z uwzględnieniem likwidacji gatunków inwazyjnych

Projekt zakłada sporządzenie dokumentacji planu ochrony gatunków rodzimych z uwzględnieniem likwidacji gatunków inwazyjnych dla miejscowości Gola Świdnicka. Dzięki działaniom projektu istnieje możliwość odtworzenia charakterystycznych dla naszej wsi skupisk dębów i lip, które na przestrzeni lat uległy wycince. Przed przystąpieniem do prac projektowych należy zinwentaryzować wieś pod kątem występowania gatunków inwazyjnych. Określić ich lokalizację, wielkość skupiska oraz map ich występowania. Tworząc projekt należy kierować się takimi kryteriami jak: stopień inwazyjności, wielkość skupiska, miejsce występowania. Stworzenie tego przedsięwzięcia odbędzie się przy pomocy lokalnej społeczności oraz partnerów projektu Sołtysa i Radnej jako wieloletnich mieszkańców miejscowości znających dokładnie jej zasoby roślinne oraz partnera projektu Izabeli Tomali jako wsparcia merytorycznego w dziedzinie ochrony roślin.

Kosztorys:

Projekt	Kwota	Źródło finansowania
wykonanie dokumentacji dotyczącej planu ochrony gatunków rodzimych z uwzględnieniem likwidacji gatunków inwazyjnych	5000 zł	Dotacja Gminy Marcinowice/Fundusz sołecki/Dotacja LGD/Dotacja Województwa/Dotacja fundacji/ Granty/Dotacje z UE

Tabela 13. Kosztorys inwestycji: plan ochrony gatunków.



Zdjęcie 16. Dąb w Goli Świdnickiej zlokalizowany obok świetlicy wiejskiej (fot. I. Młoczek).

7.12 Ścieżka edukacyjna z wykorzystaniem kodów QR

Projekt zakłada powstanie ścieżki edukacyjnej na drogach spacerowych wokół Goli Świdnickiej o tematyce ekologicznej z wykorzystaniem technologii kodów QR, co skłoniłoby mieszkańców do częstszego spacerowania i dbania o kondycję fizyczną, a przy okazji przybliżyłoby ciekawostki historyczne i przyrodnicze związane z miejscowością. Plan ścieżki zakłada wykorzystanie zasobów przyrodniczych w obrębie miejscowości takich jak bliskość masywu Ślęzy oraz zalewu mietkowskiego, charakterystycznej dla miejscowości roślinności i występujących w niej zwierząt dzikich oraz gospodarczych. Dodatkowo zasoby historyczne - kościół, krzyż pokutny, wiekowe budynki mające swoją indywidualną historię. Zaangażowanie mieszkańców oraz partnerów projektu Sołtysa, Radnej oraz członków KGW "Golanki" zakłada pozyskanie od nich wiedzy na temat ważnych punktów które należy zawrzeć w projekcie budowy ścieżki oraz wsparcie przy finalnym montażu tabliczek z kodami QR. Ponadto ścieżka edukacyjna mogłaby stanowić jedną z głównych atrakcji turystycznych dla osób odwiedzających miejscowość.

Kosztorys:

Projekt	Kwota	Źródło finansowania
stworzenie ścieżki edukacyjnej	5000 zł	Dotacja Gminy Marcinowice/Fundusz sołecki/Dotacja LGD/Dotacja Województwa/Dotacja fundacji/ Granty/Dotacje z UE

Tabela 14. Kosztorys inwestycji: ścieżka edukacyjna.



Zdjęcie 17. Droga spacerowa w Goli Świdnickiej, widok na masyw Ślęzy (fot. I. Młoczek).

7.13 Warsztaty edukacji ekologicznej oraz wiedzy o kulturze i zabytkach

Projekt zakłada przeprowadzenie warsztatów i prelekcji skoncentrowanych na historii i dziedzictwie lokalnym co może istotnie przyczynić się do budowania świadomości społecznej i zaangażowania mieszkańców w ochronę zabytków. Dodatkowo dostarczona cenna wiedza ekologiczna na temat ochrony środowiska, zrównoważonego rozwoju, ochrony przyrody, rolnictwa ekologicznego i innych zagadnień związanych z ekologią z wyodrębnieniem treści dla dzieci i dla dorosłych pomoże lepiej zrozumieć wpływ swoich działań na środowisko i nauczyć się praktycznych sposobów jego ochrony. Warsztaty odbyłyby się w świetlicy wiejskiej w Goli Świdnickiej. Udział w warsztatach byłby dla wszystkich chętnych mieszkańców. Nad kwestiami merytorycznymi z zakresu ochrony środowiska czuwać będzie partner projektu Izabela Tomala.

Kosztorys:

Projekt	Kwota	Źródło finansowania
warsztaty ekologiczne oraz wiedzy i kulturze i zabytkach	5000 zł	Dotacja Gminy Marcinowice/Fundusz sołecki/Dotacja LGD/Dotacja Województwa/Dotacja fundacji/ Granty/Dotacje z UE

Tabela 15. Kosztorys inwestycji: warsztaty edukacyjne.

8. Tabela projektów

Lp.	Nazwa projektu	Miejsce realizacji	Szacunkowy koszt	Realizatorzy	Uwagi monitoringu /ewaluacji	Uwagi na temat realizacji
1.	Zbiornik małej retencji na wodę deszczową	Teren przy świetlicy w Goli Świdnickiej	3000 zł	Sołectwo Gola Świdnicka, Sołtys, Radna, Rada Sołecka, KGW „Golanki”, mieszkańcy		
2.	Lampy solarne	Drogi spacerowe, ogród przy świetlicy w Goli Świdnickiej	20000 zł	Sołectwo Gola Świdnicka, Sołtys, Radna, Rada Sołecka, KGW „Golanki”, mieszkańcy		
3.	Publikacje zwiększające świadomość ekologiczną mieszkańców	Gola Świdnicka	2000 zł	Sołectwo Gola Świdnicka, Sołtys, Radna, Rada Sołecka, KGW „Golanki”, mieszkańcy		
4.	Ławka z panelem solarnym	Droga spacerowa w Goli Świdnickiej	6000 zł	Sołectwo Gola Świdnicka, Sołtys, Radna, Rada Sołecka, KGW „Golanki”, mieszkańcy		
5.	Monitoring gniazda bocianiego	Gola Świdnicka	8000 zł	Sołectwo Gola Świdnicka, Sołtys, Radna, Rada Sołecka, KGW		

				„Golanki”, mieszkańcy		
6.	Stacja kontroli jakości powietrza	Przystanek autobusowy w Goli Świdnickiej	6000 zł	Sołectwo Gola Świdnicka, Sołtys, Radna, Rada Sołecka, KGW „Golanki”, mieszkańcy		
7.	Panele fotowoltaiczne na świetlicy	Świetlica w Goli Świdnickiej	50000 zł	Sołectwo Gola Świdnicka, Sołtys, Radna, Rada Sołecka, KGW „Golanki”, mieszkańcy		
8.	Zielona ściana	Świetlica w Goli Świdnickiej	10000 zł	Sołectwo Gola Świdnicka, Sołtys, Radna, Rada Sołecka, KGW „Golanki”, mieszkańcy		
9.	Maszyny do zgniatania metalowych puszek	Gola Świdnicka	3000 zł	Sołectwo Gola Świdnicka, Sołtys, Radna, Rada Sołecka, KGW „Golanki”, mieszkańcy		
10.	Karmniki dla ptaków	Gola Świdnicka	1000 zł	Sołectwo Gola Świdnicka, Sołtys, Radna, Rada Sołecka, KGW „Golanki”, mieszkańcy		
11.	Plan ochrony gatunków rodzimych z	Gola Świdnicka	5000 zł	Sołectwo Gola Świdnicka,		

	uwzględnienie m likwidacji gatunków inwazyjnych			Sołtys, Radna, Rada Sołecka, KGW „Golanki”, mieszkańcy		
12.	Ścieżka edukacyjna z wykorzystanie m kodów QR	Gola Świdnicka	5000 zł	Sołectwo Gola Świdnicka, Sołtys, Radna, Rada Sołecka, KGW „Golanki”, mieszkańcy		
13.	Warsztaty edukacji ekologicznej oraz wiedzy o kulturze i zabytkach	Gola Świdnicka	5000 zł	Sołectwo Gola Świdnicka, Sołtys, Radna, Rada Sołecka, KGW „Golanki”, mieszkańcy		

Tabela 16. Tabela projektów.

9. Monitoring i ewaluacja

Realizacja Koncepcji będzie podlegać monitoringowi oraz procesowi ewaluacji, które pozwolą na szybką reakcję w przypadku zaistnienia nowych potrzeb lub zagrożeń na każdym etapie wdrażania.

Działania monitorujące będą prowadzone na bieżąco i podsumowywane na cyklicznych spotkaniach Zespołu Roboczego z mieszkańcami. Działania monitorujące odpowiadać mają na zmiany w otoczeniu Koncepcji SV (prawne, ujawniające się potrzeby społeczności lokalnej i rozwój technologii, pojawianie się ewentualnych źródeł finansowania itp.).

Za prowadzenie monitoringu odpowiada Grantobiorca wraz z partnerami wskazanymi we wniosku o przyznanie grantu na opracowanie Koncepcji SV.

Zakres monitorowanych danych obejmie przede wszystkim postęp rzeczowy i finansowy realizacji Koncepcji, ewentualne trudności i odstępstwa od planu oraz wartość dodaną podejścia Smart Villages (np. aktywizację mieszkańców i zaangażowanie w proces realizacji).

Proces ewaluacji odbywać się będzie w formie ewaluacji wewnętrznej, w zależności od potrzeb corocznie lub raz na dwa lata. Będzie ona miała charakter spotkań warsztatowych, których celem będzie analiza danych z monitoringu i procesu wdrażania oraz jego efektów, tak, by lepiej rozumieć osiągnięte rezultaty i umieć z wyprzedzeniem oszacować, czy i w jakim stopniu zbliżają się one do osiągnięcia celów. Będzie ona uzupełniać dane o konieczną interpretację (identyfikację przyczyn ewentualnych problemów), ocenę i rekomendacje działań.

Do udziału w warsztatach zapraszać można przedstawicieli partnerów zadeklarowanych we wniosku o przyznanie grantu na opracowanie Koncepcji, przedstawicieli LGD, sołectw w których trwa proces realizacji koncepcji SV i in.

Jeżeli w trakcie warsztatu wypracowane są zmiany, przekazywane są one do Zarządu LGD w formie Aneksu do Koncepcji złożonej w ramach rozliczenia grantu.

Zmiany w koncepcjach stanowią materiał w oparciu o który LGD ocenia wnioski w ogłaszanych przez siebie kolejnych naborach.

Wyniki ewaluacji będą dla LGD narzędziem do oceny zaangażowania społeczności lokalnej w realizację założeń LSR, stanowiącej dowód na przyjęcie prawidłowych obszarów interwencji, wyznaczenie celów zgodnych z potrzebami oraz prowadzenie odpowiednio intensywnych działań komunikacyjnych.

Rekomendacje zawarte w raportach ewaluacyjnych stanowią wyznaczniki kolejnych etapów i sposobów realizacji koncepcji.

10. Podsumowanie

Koncepcja Smart Village dla miejscowości Gola Świdnicka zakłada realizację 13 projektów mających na celu poprawę jakości środowiska naturalnego na wsi oraz zwiększenie świadomości mieszkańców w temacie ekologii. Koncepcja zawiera także aspekty związane z cyfryzacją wsi. Przedstawiony został opis miejscowości i jej dotychczasowych działań, wizja koncepcji oraz zasoby jakimi dysponuje wieś. Wśród projektów znajdują się: zbiornik małej retencji na wodę deszczową, lampy solarne, publikacje zwiększające świadomość ekologiczną mieszkańców, ławka z panelem solarnym, monitoring gniazda bocianiego, stacja kontroli jakości powietrza, panele fotowoltaiczne na świetlicy, zielona ściana, maszyny do zgniatania metalowych puszek, karmniki dla ptaków, plan ochrony gatunków rodzimych z uwzględnieniem likwidacji gatunków inwazyjnych, ścieżka edukacyjna z wykorzystaniem kodów QR, warsztaty edukacji ekologicznej oraz wiedzy o kulturze i zabytkach. W dokumencie dokonano także analizy SWOT, w której autorzy przedstawili mocne i słabe strony miejscowości oraz szanse i zagrożenia, z którymi będzie trzeba się zmierzyć na drodze realizacji celów. Dzięki analizie szczegółowo zostały uwzględnione możliwości działania i dalszego rozwoju. Została również podjęta próba stworzenia kosztorysu. Szacunkowy koszt realizacji zadań wynosi ok. 100 000 zł, a o dofinansowanie można się ubiegać i pozyskać między innymi z takich źródeł jak: dotacja Gminy Marcinowice, fundusz sołecki, dotacja LGD, dotacja od Województwa, dotacja z fundacji, granty, dotacje z UE. Warto wspomnieć, że koszty wspomnianych wyżej inwestycji są zmienne i bardzo zróżnicowane w zależności od różnych czynników tj.: materiał, wielkość, producent czy mocy urządzenia, oznacza to, że cena na przestrzeni lat może ulec zmianie. W fazie projektowej uczestniczyły 22 osoby w tym: wnioskodawca Izabela Młócek, partner projektu sołtys Józef Młócek, partnerka projektu Radna Gminy Marcinowice Stanisława Gerus, partner projektu Koło Gospodyń Wiejskich "Golanki", partnerka projektu Izabela Tomala oraz mieszkańcy Goli Świdnickiej. Podczas prac nad koncepcją przeprowadzono 3 spotkania konsultacyjne z mieszkańcami na których, wykonano analizę SWOT, sporządzono listę projektów oraz dokonano szacunkowej wyceny prac. Dokument został wzbogacony fotografiami z terenu miejscowości, oraz zdjęciami poglądowymi wybranych projektów. Uwiecznione zostały także wszystkie trzy spotkania konsultacyjne z mieszkańcami. Przedstawiono także tabelę projektów, która w przystępny sposób podsumowuje wszystkie pomysły, miejsce ich realizacji,

szacunkowy koszt, realizatorów oraz zostawiono miejsce na ewentualne dodatkowe uwagi.



Zdjęcie 16. Drugie spotkanie konsultacyjne mieszkańców Goli Świdnickiej



Zdjęcie 17. Trzecie spotkanie konsultacyjne mieszkańców Goli Świdnickiej

Źródła:

R. Brzeziński, „Ze Ślązą w tle przewodnik turystyczny po gminach ślązańskich”, Sobótka, 2008.

<https://www.polskawliczbach.pl/> [dostęp: kwiecień 2024]

<https://www.marcinowice.pl/gmina/miejscowosci/miejscowosc-gola-swidnicka> [dostęp: kwiecień 2024]

<https://naszlaku.com/gola-swidnicka/> [dostęp: kwiecień 2024]

https://polska-org.pl/522691,Gola_Swidnicka,Krzyz_pokutny_Gola_Swidnicka.html [dostęp: kwiecień 2024]

<https://www.straznicyzasu.pl/viewtopic.php?t=22102&p=66560> [dostęp: kwiecień 2024]